

Nieodkryte możliwości

# Jeden żel – wiele zastosowań

Kto by pomyślał jeszcze kilka lat temu, że materiały światłoutwardzalne przejdą taką metamorfozę. Żele pozwalają dziś rozszerzyć ofertę – a wszystko to dzięki ich różnym właściwościom. Żel pozwala spełnić każde życzenie klienta.

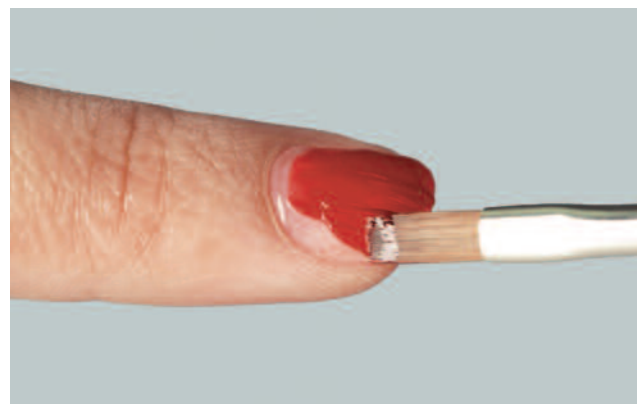
Na rynku kosmetyki paznokcia znajdziemy wiele rodzajów żeli. Każdy z nich charakteryzuje się różnymi właściwościami. Już podczas pracy jesteśmy w stanie zauważyć pewne różnice gołym okiem, np. te dotyczące gęstości. Producenci opracowują własne receptury, dzięki którym ich żele mają ściśle określone zastosowanie. Czy to światłoutwardzalne lakiery, żele wzmacniające naturalną płytkę, białe frenczowe powłoki, czy też bardzo gęste żele do zdobień trójwymiarowych – każdy z wymienionych materiałów pozwala spełniać indywidualne życzenia klientów.

## Moc możliwości

Sięgając po nowoczesne i różnorodne żele podnosimy jakość usług, oferując jednocześnie naszym bywalcom zabiegi różnego typu. Światłoutwardzalne lakiery lub kolorowe żele są niezwykle proste w użyciu i cieszą się ogromnym powodzeniem wśród klientów. Materiał ten można nanosić nie tylko na warstwy wymodelowane za pomocą żelu, idealnie pokryje również powłokę akrylową, a nawet wzmocnienia z fibreglasu. Niektóre lakiery światłoutwardzalne łączą się także z naturalną płytką paznokciową – ich zaletą jest trwałość, której nie gwarantują tradycyjne lakiery. Po utwardzeniu warstwa jest wytrzymała i ładnie się błyszczy. Oprócz tego w przypadku zwykłego lakieru istnieje ryzyko uszkodzenia powłoki podczas jego schnięcia, żel po kilku minutach jest idealnie twardy, w związku z czym nie tracimy czasu na poprawki. Dodatkowy plus dla stylistów stanowi konieczność profesjonalnego usunięcia niechcianego koloru, wymusza



*Nanosimy cienko żel podkładowy, dzięki tej warstwie kolorowy żel będzie lepiej przylegał do paznokcia*



*Nakładamy cienką warstwę żel w wybranym kolorze i krótko go utwardzamy, po pokryciu wszystkich pięciu płytek utwardzamy wszystkie paznokcie*

Fot. Hannah Ross

to na naszych bywalcach regularne wizyty w salonie. Nie zapomnijmy o stopach, gdyż kolorowe żele fantastycznie uzupełniają tradycyjny pedikiur.

## Pola działania

Poświęćmy teraz chwilę na zbadanie cech szczególnych i różnic w dostępnych na rynku żelach. Tradycyjne żele kolorowe są niezwykle wytrzymałe, jednak po nałożeniu powłoki na naturalny paznokieć mogą pojawić się po pewnym czasie drobne rysy grubości włosa oraz może dojść do odspojień. Problem ominiemy nanosząc najpierw żel podkładowy. Innym rozwiązaniem jest zastosowanie żelu zmywalnego. Mimo że produkt ten nie wymaga szlifowania, wiele osób jest nim zachwyconych. Do jego zalet należy na pewno możliwość nanieszenia bezpośrednio na płytkę paznokciową, jak także wyjątkowa elastyczność, dzięki której powłoka lepiej wytrzymuje urazy mechaniczne. Właściwość ta sprawia, że produkt idealnie sprawdza się na stopach. Stały ucisk butów to prawdziwy test wytrzymałości dla każdej warstwy.

## Oswajanie materiału

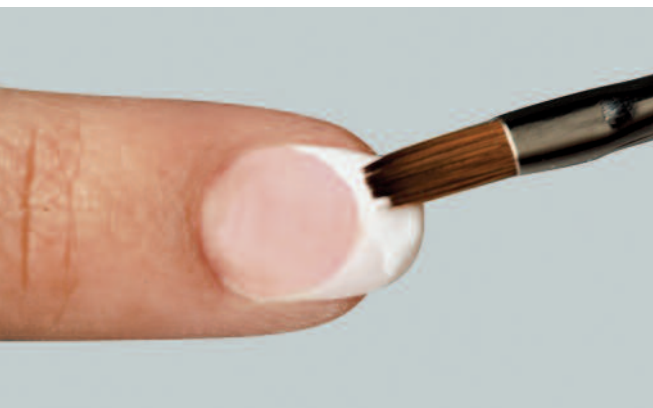
Podjmując decyzję o wprowadzeniu do oferty konkretnego rodzaju żelu, należy zapoznać się z kilkoma propozycjami różnych producentów. Po wybraniu najbardziej dogodnego dla nas wariantu nie spoczywamy na laurach. Zanim wprowadzimy na stałe nowy rodzaj żelu do salonu, należy się z nim oswoić. Warto poświęcić kilka wieczorów na dokładne poznanie nowego systemu, w końcu reklamacje niezadowolonych bywalców nie należą do przyjemności. Osoby początkujące zazwyczaj bardziej obawiają się modelowania, niż nakładania żelu pędzelkiem (technika lakierowania). Niestety, żel zachowuje się inaczej niż tradycyjny lakier i kolejne posuwiste ruchy pędzlem mogą nie tylko nie nanieść następnej porcji żelu, a wręcz przeciwnie – usunąć już położoną warstwę. Lepszym sposobem jest zamoczenie włosa na końcówce oraz po bokach i wmasowanie okrężnymi ruchami żelu w płytkę. Doświadczeni styliści zazwyczaj szybko przyswajają nowe techniki pracy. Jak tylko poznamy nowy system, możemy wprowadzić go do oferty. Przedłużane paznokcie, które na koniec pokrywamy kolorowym żelem, należy odrobinę mocniej szlifować, w ten sposób warstwa nie będzie zbyt gruba. Pamiętajmy także, by kolorowa powłoka była dość cienka, w przeciwnym razie szybko odpadnie.

## Krok po kroku

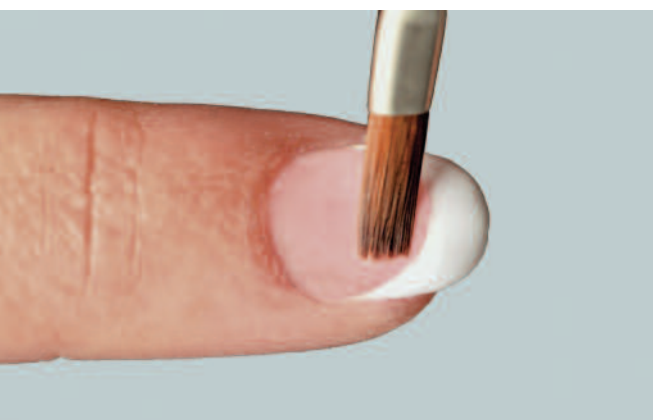
Przedstawione w dalszej części artykułu kroki powinny pomóc osobom początkującym w zaprzyjaźnieniu się z nową techniką pracy żelem. Aby osiągnąć najlepszy i najbardziej trwały efekt, należy unikać mieszania produktów różnych producentów. Wybierając określony żel należy liczyć się także z koniecznością zakupu dalszych produktów wchodzących w skład serii. Każda firma tak opracowuje receptury swoich wyrobów, by ze sobą idealnie współdziałały. Oczywiście zawsze należy zapoznać się przed rozpoczęciem pracy z danym systemem z zaleceniami producenta.

## Kolor na naturalnej płytce

Delikatnie odsuwamy skórki i zmatawiamy płytkę za pomocą pilniczka o ziarnistości 240. Należy pilnować delikatnie. Zbyt



Nakładamy na końcówkę światłoutwardzalny frenczowy lakier



Końcówką pędzelka korygujemy kształt linii uśmiechu



Na koniec nakładamy żel nabłyszczający

mocne ruchy nie tylko uszkadzają płytkę, lecz także zmniejszają trwałość nałożonej warstwy. Wbrew pozorom mocne zmatowienie paznokci nie gwarantuje lepszej przyczepności żelu, a wręcz przeciwnie – zmniejsza ją. Usuwamy opilki i наносimy odtłuszczacz, a następnie primer.

Dla zapewnienia lepszej trwałości nakładamy żel podkładowy. Powłokę dokładnie utwardzamy w lampie UV.

Rada: Zawsze najpierw наносimy żel podkładowy. Z jednej strony ta dodatkowa powłoka zapewnia wytrzymałość, z drugiej chroni płytkę. Jest to ważne w przypadku usuwania koloru za pomocą pilnika, a nie w drodze rozpuszczania.

Nakładamy warstwę rozpuszczalnego żelu w wybranym kolorze i utwardzamy go krótko, zanim przejdziemy do kolejnego palca. Po pomalowaniu wszystkich paznokci utwardzamy wszystkie ponownie w lampie UV. Przechodzimy do drugiej dłoni.

Nanosimy drugą warstwę żelu i tak jak za pierwszym razem – krótko utwardzamy każdy paznokieć z osobna. Po pokryciu wszystkich płytek utwardzamy materiał w lampie i powtarzamy te same czynności na drugiej dłoni.

Na koniec możemy pokryć kolor dodatkowo żelem nabłyszczającym. Po utwardzeniu zmywamy film dyspersyjny.

W skórki wmasowujemy delikatnie wysokowartościowy olejek.

Rada: Jeśli podczas wizyty będziemy dodatkowo wykonywać zabiegi pielęgnacyjne na dłonie, należy je przeprowadzić po nałożeniu żelowych powłok, gdyż tłuste resztki np. z pilingu lub kremu mogą zmniejszyć przyczepność warstw.

### Lakierowany frencz

Zmatawiamy wolny brzeg paznokcia za pomocą pilniczka o ziarnistości 180. Niestety, na zbyt gładkiej powierzchni biały żel typu frencz nie będzie się dobrze trzymać.

Usuwanie czystą i suchą szczoteczką dokładnie opilki.

Nanosimy pociągłymi ruchami na końcówkę biały frenczowy żel. Sposób aplikacji jest zbliżony do sposobu nanoszenia tradycyjnego lakieru. Warstwa powinna być dość cienka, w przeciwnym razie pigment uniemożliwi przeniknięcie promieniowania i tym samym żel nie utwardzi się. Należy zwrócić uwagę czy na końcówce nie powstały nieestetyczne smugi.

Rada: Niektórzy stylistki tworzą końcówkę frencz za pomocą narzędzia spot swirl, które jest zakończone kuleczką. Jest to metoda bardzo wygodna i umożliwia szybkie osiągnięcie ładnego efektu. Pędzelek oczyszczamy za pomocą niestrzępiącej się chusteczki. Następnie

kształtujemy ładną linię uśmiechu. Krótko utwardzamy żel, aby końcówka zachowała swój kształt. Po opracowaniu wszystkich paznokci utwardzamy materiał. Opisane kroki powtarzamy na paznokciach drugiej dłoni.

Po utwardzeniu żelu może być widoczny kant pomiędzy łóżem paznokcia a linią uśmiechu. Z problemem poradzimy sobie, nakładając wzdłuż linii uśmiechu odrobinę transparentnego żelu, który rozprowadzamy w kierunku skórek. Tak przygotowane płytki ponownie utwardzamy.

Nanosimy ostatecznie żel nabłyszczający. Po utwardzeniu usuwamy lepki film dyspersyjny. Wmasowujemy w skórki odżywczy olejek.

### Światłoutwardzalny lakier

Wykonujemy tradycyjne przedłużenie. Powierzchnię opracowujemy pilnikiem o ziarnistości 180. Nie zmatawiamy dodatkowo powłoki bloczkiem, a jedynie oczyszczamy paznokcie z pyłu czystą szczoteczką.

Nanosimy cienką warstwę żelu podkładowego lub Bondera (w zależności od wskazań producenta).

Nakładamy pierwszą cienką warstwę kolorowego żelu. Dokładnie pokrywamy boki paznokcia. Krótko utwardzamy warstwę, a następnie przechodzimy do dalszych płytek. Po opracowaniu wszystkich pięciu paznokci raz jeszcze kompletnie utwardzamy powłoki. Przechodzimy do drugiej dłoni i powtarzamy wszystkie kroki.

Paznokcie zabezpieczamy żelem nabłyszczającym. Po utwardzeniu zmywamy lepki film dyspersyjny. Na koniec wmasowujemy w skórki olejek.

Zawód stylisty staje się wraz z rozwojem techniki coraz bardziej ciekawy. Bogata oferta produktów daje pole do popisu. Oczywiście nigdy nie wolno spocząć na laurach, udział w ciekawych szkoleniach to wręcz obowiązek każdego ambitnego stylisty paznokci. W dzisiejszych czasach dostęp do wiedzy jest bardzo łatwy – targi branżowe, magazyny fachowe, książki oraz internet stanowią nieocenione źródła informacji.

Carla Collie  
Amerykańska stylistka  
z 20-letnim doświadczeniem