

Korekta wrastających paznokci

Studium przypadku

Wrastające paznokcie to bardzo częsty problem dotyczący klientów w każdym wieku. Istnieje wiele czynników mających wpływ na jego wystąpienie. Do wewnętrznych przyczyn wynikających z budowy anatomicznej zaliczyć można zaburzenia wzrostu płytki, płaski cienki paznokieć, wrażliwe, mięsiste wały paznokciowe, deformacje stóp (wady stóp, palce młotkowate), nadmierną długość palucha, zbyt długie palce, koślawy paluch (*Halux valgus*), choroby paznokci – urazy mechaniczne, grzybicę, łuszczycę.

Nie bez znaczenia jest wybór niewłaściwego obuwia – zbyt wąskie, ciasne buty, gumowce, trampki. Dodatkowo wpływ na powstawanie tego schorzenia ma nieprawidłowe obcinanie paznokci, nadmierna potliwość, niedostateczna higiena, brak wentylacji butów. Ostatecznym ogniwem dopełniającym tę listę są choroby układowe, takie jak cukrzyca i miażdżyca oraz nadwaga. Objawy towarzyszące temu zjawisku to zaczerwie-

nienie i ból podczas ucisku wału paznokciowego, z którego może rozwinąć się bolesny odczyn zapalny, sprzyjający powstawaniu zakażenia bakteryjnego. Często schorzenie to jest związane z wiekiem i zmianami dystroficznymi, zaburzeniami krążenia. Często też ludzie w podeszłym wieku nie potrafią sami zadbać o swoje stopy ze względu na pogarszający się wzrok i problemy związane ze zmianami zwyrodnieniowymi. Nieprawidłowe obcinanie paznokci, urazy z tym związane, deformacje stóp uniemożliwiające dobór właściwego obuwia, prowokują zmiany prowadzące do wrastania paznokcia. Objawy towarzyszące w łagodnych zmianach to zaczerwienienie i ból podczas ucisku wału paznokciowego. Jeśli zmiana będzie się nasilać, obrzęk zwiększa się, pojawia się zakażenie bakteryjne i intensywny ból.

W ciężkiej przewlekłej postaci wrastania pojawia hipergranulacja, tzw. ziarnina. Paznokieć może wrastać jednostronnie i dwustronnie. Odmianą tego schorzenia jest również paznokieć wkręcający się (roll nail), w którym ulega deformacji jego łuk. Nowoczesnym sposobem walki z wrastającymi paznokciami jest ortonyksia – metoda wywodząca się z ortodoncji, wykorzystująca różnego rodzaju klamry korekcyjne („orthos” – prosty, prawidłowy „onyx” – paznokieć). Klamra unosi boczne brzożki paznokcia, powodując natychmiastowe ustąpienie bólu, szybką poprawę stanu paznokcia, a przede wszystkim zmniejszenie ryzyka nawrotów.

Bernadetta Chudzikowska-Łaś oraz Anna Marcjasz, specjalistki podologii z centrum Specjalistycznej Edukacji Kosmetologicznej



Serwis download dla czytelników

Na naszej stronie internetowej www.nailpro.com.pl w zakładce download znajduje się plik do pobrania, w którym znajduje się więcej informacji na temat użycia klamer w praktyce. Wystarczy się zalogować:

Login: Nailpro6

Hasło: Kosmetyka

foto: iStockphoto.kurhan

Korekcja ortonyksyjną klamrą Podofix – Pacjentka lat 70.



Wizyta 6.12.2010

Według zalecenia lekarza dermatologa spiłowywała płytkę paznokcia po wierzchu w celu uzyskania jej cieńszej warstwy. W trakcie wywiadu pacjentka informowała, że w momencie dotyku przez obuwie w miejscach przepiłowanych odczuwa ogromny ból.

Paznokieć palucha prawego – konsultacja i propozycja wybrania korekcji za pomocą klamer ortonyksyjnych.



Wizyta 13.01.2011

Paznokieć palucha prawego – pacjentka tamponowała wały przez kilka dni za pomocą tamponady. Wykonanie zabiegu tamponowania pozwoliło rozwinąć wały paznokciowe i odsłoniło miejsce, w którym wrastał cierni. Po usunięciu ciernia pacjentka poczuła natychmiastową ulgę. W związku z tym, że wały były suche, a płytka mocno zwinięta, co uniemożliwiało nałożenie innej klamry, zastosowano klamrę PODOFIX.

Wizyta 13.04.2011

Paznokieć palucha prawego – w trakcie kolejnej wizyty kontrolnej. Zmiana klamry PODOFIX. Wał paznokciowy zaczyna wypływać się, ponieważ boczne brzegi płytki paznokcia już go nie ugniatają – zaciskają, co sprawia, że łożo paznokcia zaczyna powracać do swojego pierwotnego kształtu. Pacjentka kompletnie nie odczuwa bólu, również stan zapalny ustąpił całkowicie. Płytko paznokciowa rozwija się.



Wizyta 08.2011

Paznokieć palucha prawego – ostatni etap korekcji płytki paznokcia palucha prawego. Stan bardzo dobry, płytka równomiernie rozwinięta, dobrze dolegająca do łoża paznokcia. Ból okolicy wału paznokciowego ustąpił. Po zdjęciu ostatniej klamry zalecono tamponadę.

Czekałaś na idealny lakiero-żel?



WYBIERZ SWÓJ KOLOR

ORLY jako światowy ekspert w dziedzinie lakierów do paznokci prezentuje jedyny system manicure hybrydowego z innowacyjną technologią połączenia lakieru i żelu oraz witaminowej kuracji, która sprawi, że paznokcie po zabiegu będą w doskonałym stanie.

32 kolory idealnie dopasowane do najlepiej sprzedających się lakierów ORLY. Zdrowe mocne paznokcie oraz trwały kolor z pięknym połyskiem każdego dnia.

Przygotuj dłonie na ORLY Gel FX
Premiera lato 2011



Helmark 22 674 50 66 www.orybeauty.pl
Poszukujemy dystrybutorów na terenie Polski

Korekcja kłamrą ortonyksyjną 3TO – pacjentka będąca diabetykiem. Pod stałą kontrolą lekarza. Ból odczuwa od 2008 r. Od tego czasu pani nie mogła nosić obuwia.

Wizyta 17.03.2011

W wał paznokciowy wrósł cierń, który przebił opuszkę palucha. Został on usunięty, wał oczyszczony i zatamponowany. Lekarz chirurg zastosował maść przeciwbakteryjną. Pacjentka wykonywała tamponadę 2 razy dziennie.



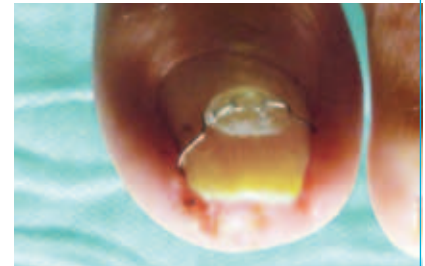
paznokieć palucha stopy lewej



paznokieć palucha stopy prawej



paznokieć palucha stopy prawej



paluch stopy lewej po założeniu kłamry 3TO

Wizyta 13.04.2011

Po przełożeniu kłamry 3TO. Wały wygoiły się i spłaszczyła się powierzchnia płytki paznokcia. Rana po wrośniętym cierniu wygoiła się. Łoże paznokcia zaczyna powracać na właściwe miejsce. Pacjentka może zakładać już obuwie. Na zdjęciach wyraźnie widać, w których miejscach wkręcone były brzegi płytki paznokci w wały paznokciowe.



paluch stopy prawej w trakcie kolejnej wizyty



Wizyta 4.09.2011

Pacjentka odbywała wizyty bardzo regularnie w odstępach co 4 tyg., tamponowała 2 razy dziennie i stosowała leki zalecone przez lekarza. Po zakończonej terapii tamponuje 1 raz dziennie przez 4 miesiące w celu podtrzymania efektu terapii i zabezpieczenia wałów paznokciowych. Na zdjęciach możemy zaobserwować w wałach miejsca w postaci „rowków”, w które wkręcone były płytki paznokci.



paznokieć palucha stopy lewej



paznokieć palucha stopy prawej

